



سرمایه گذاری و مشارکت







## حوزه سرمایه‌گذاری در نگاه آمار

ردیف	عنوان	تعداد	توضیحات
۱	فرصت‌های سرمایه‌گذاری مطالعه و تدوین شده در سال ۱۳۹۱	۱۰۷	۲۵۰ تریلیون ریال
۲	تفاهم‌نامه‌های بخش خصوصی جهت اعلام آمادگی برای مشارکت با شهرداری در همایش‌های قبلی	۲۹۶	۱۷۵ تریلیون ریال
۳	قراردادهای قطعی منعقد شده	۱۶۴	۶۰ تریلیون ریال
۴	پروژه‌های مشارکتی احداث، اتمام و افتتاح شده	۴۷	۷۳۰۰ میلیارد ریال
۵	جلسات هیئت عالی سرمایه‌گذاری	۱۰۶	رسیدگی به ۵۲۰ پرونده
۶	جلسات کمیته فنی هیئت عالی سرمایه‌گذاری	۱۷۲	رسیدگی به ۷۲۰ پرونده
۷	تعداد مکاتبات وارده و صادره در حوزه سرمایه‌گذاری	۱۷۸۰۰	-
۸	تعداد مذاکرات حضوری با اشخاص حقیقی و حقوقی پیرامون مشارکت و سرمایه‌گذاری	۵۲۷۰	-

## بهره‌برداری از فاز اول مجتمع‌های تجاری، رفاهی و خدماتی هتل ۵ ستاره لاله تبریز

شامل می‌شود. مرکز تجاری ۶ طبقه، پارکینگ با ظرفیت ۸۰۰ دستگاه خودرو در زیرزمین دوم و پارکینگ روباز با ظرفیت ۴۰۰ دستگاه خودرو در محوطه بیرونی هتل، پیش‌بینی واحدها ۱۴۰ باب مغازه در مجموعه تجاری و خدماتی هتل با مساحت‌ها بین ۴۰ تا ۲۵۰ مترمربع، وجود ۱۶ مجموعه فست‌فود در طبقه فوقانی هتل، ۱۲۰۰ متر فضای بازی برای کودکان، یک سینمای ۵ بعدی، دو سینمای ۱۲۵ نفره، ۵ دستگاه آسانسور و ۴ پله برقی از جمله امکانات و زیرساخت‌های رفاهی، خدماتی و تفریحی هتل لاله تبریز به شمار می‌رود که مراحل اجرایی این بخش‌ها به طور همزمان در حال انجام می‌باشد.

مجموعه هتل نیز که در ۱۷ طبقه در حال احداث می‌باشد، دارای دو طبقه زیرزمین و ۱۵ طبقه فوقانی روی زمین می‌باشد که در طبقه همکف آن بخش‌هایی نظیر لابی، کافی‌شاپ مدرن و کتابخانه پیش‌بینی شده است.

طراحی یک رستوران و یک سالن کنفرانس به مساحت دو هزار مترمربع با قابلیت تقسیم به سالن مجزا در طبقه اول و پیش‌بینی ۵ سالن کنفرانس کوچک در طبقه دوم با میانگین ۱۰۰ تا ۱۸۰ مترمربع مساحت از دیگر ویژگی‌های هتل لاله می‌باشد. خاطرنشان می‌شود در ۱۱ طبقه بعدی این هتل نیز که اختصاص به اتاق‌ها و واحدهای اقامتی دارد، ۱۹۲ اتاق استاندارد ۳۵ متری، ۲۵ سوئیت ۶۴ متری و یک رویال سوئیت ۱۸۰ متری طراحی و احداث خواهد شد. در طبقه فوقانی هتل نیز یک رستوران بزرگ جهت پذیرایی از میهمانان، یک مجموعه بزرگ ورزشی با مجموعه‌هایی چون استخر، سونا، جکوزی، سالن ماساژ، حمام ترک، سالن‌های ورزشی و سالن استراحت پیش‌بینی شده است.

همزمان با سی و چهارمین سالگرد پیروزی انقلاب اسلامی ایران و با حضور نماینده محترم ولی فقیه در استان و امام جمعه محبوب تبریز، شهردار تهران، رئیس کمیسیون صنایع و معادن مجلس، رییس و اعضای شورای اسلامی شهر و جمعی از مسوولان و مدیران ارشد شهری و استانی مجتمع‌های تجاری، خدماتی و رفاهی هتل ۵ ستاره لاله تبریز به بهره‌برداری رسید.

این پروژه چندی پیش با راه‌اندازی هایپرمارکت، به عنوان یکی از بخش‌های تجاری و مراکز خرید پیش‌بینی شده در قالب مجموعه بزرگ هتل لاله، عملاً نخستین گام‌های راه‌اندازی را برداشت.

پروژه مشارکتی هتل لاله تبریز علاوه بر اثربخشی در تسریع روند توسعه و رونق اقتصادی و عمرانی تبریز و نیز ایجاد جاذبه‌های جدیدی گردشگری و رفاهی در این شهر، زمینه‌ساز اشتغالزایی مستقیم و غیرمستقیم برای طیف قابل توجهی از نیروهای جوان و آماده‌کار بوده است به طوری که این پروژه در همین مرحله اجرا و احداث برای حداقل ۵۰۰ نفر و نیز هایپرمارکت آن برای ۳۰۰ نفر ایجاد اشتغال کرده است، در صورت تکمیل نهایی، به طور مستقیم برای ۳۰۰۰ نفر و به طور غیرمستقیم برای ۱۰ تا ۱۵ هزار نفر اشتغال ایجاد خواهد کرد که این رقم در نوع خود بی‌نظیر و قابل توجه خواهد بود.

گفتنی است هتل لاله مجموعه‌ای است مشتمل بر یک هتل ۵ ستاره و یک مرکز تجاری بزرگ که در زمینی به مساحت ۲۶ هزار و ۵۰۰ مترمربع و زیربنایی بلغ بر ۹۲ هزار متر در حال احداث است که از این میزان ۲۱ هزار متر مربع فضای تجاری، ۲۵ هزار مترمربع هتل و مابقی نیز پارکینگ و دیگر فضاهای عمومی را

## خدمات سال‌های اخیر شهرداری مشهد و ماندگار است

داخل کشور صورت نگرفته بود اما به لطف این واقعه عظیم هم اکنون شاهد تحولات عمرانی مهمی در شهرها و حتی روستاهای کشور هستیم. نماینده ولی فقیه در استان ادامه داد: متأسفانه برخی افراد در این خصوص خدمات انقلاب را نادیده می‌گیرند که اگر با دیده انصاف بنگرند خواهند دید که پیشرفت‌های عمرانی در این دو برهه از زمان با هم قابل مقایسه نیست. آیت‌الله شبستری با اشاره به اینکه در دین اسلام تأکیدات زیادی به تقویت اقتصادی کشور شده است، افزود: با توجه به اینکه کشور ایران از جمله کشورهای اسلامی جهان است باید طبق روایات دینی به فکر ساختارهای اقتصادی کشور و همچنین رفاه مردم بود. امام جمعه تبریز افزود: باید شیوه‌های مدیریت اقتصادی بر طبق روایات و احادیث توسط مسئولان و مدیران کشور به کار گرفته شود. نماینده ولی فقیه در استان تأکید کرد: البته باید توجه داشت که تمام این توسعه‌های اقتصادی و عمرانی باید بر اساس اصول اسلامی باشد. آیت‌الله شبستری در بخش دیگری از سخنان خود بهره‌برداری از مجتمع‌های تجاری، خدماتی و رفاهی هتل ۵ ستاره لاله تبریز را نشانگر عمران و توسعه تبریز اعلام کرد و گفت: هتل لاله از جمله مجتمع‌هایی است که توسط شهرداری تبریز و با مشارکت شرکت لاله ناب اجرا شده و این پروژه، سرمایه‌ای با ارزش و آبروی فردای تبریز و شهروندان آن خواهد بود و باید از عوامل اجرایی این پروژه عظیم قدردانی کرد. امام جمعه تبریز در خاتمه سخنان خود از تلاش‌های شهردار تبریز و شورای اسلامی شهر در عمران و آبادانی شهر تبریز قدردانی کرد.

نماینده ولی فقیه در استان و امام جمعه محبوب تبریز گفت: شهرداری تبریز طی سال‌های اخیر خدمات گسترده و ماندگاری به شهر و شهروندان ارائه نموده است. آیت‌الله مجتهد شبستری در مراسم بهره‌برداری از مجتمع‌های تجاری، خدماتی و رفاهی هتل ۵ ستاره لاله تبریز با اعلام این مطلب افزود: خوشبختانه سیاست‌گذاری و تصمیم‌گیری‌های مدیریتی شهرداری و نیز خدمات رسانی شهرداری تبریز در سال‌های اخیر در راستای افزایش سطح رفاه و تأمین آسایش شهروندان و توجه به عدالت در توسعه شهر بوده و این سطح از خدمات رسانی‌ها موجبات رضایتمندی مردم را فراهم آورده است. امام جمعه تبریز در ادامه سخنان خود تأکید کرد: در سایه تلاش شبانه‌روزی شهرداری تبریز، این شهر توسعه چشمگیر داشته و این حجم از خدمات نسبت به دهه‌های قبل چشمگیر بوده است. نماینده ولی فقیه در استان همچنین تأثیر حداقلی رضایتمندی مردم از خدمات شهرداری را در ارتقای سطح مشارکت و همکاری آنان با این مجموعه دانست و افزود: ثمره تلاش خادمین مردم در شهرداری تبریز در همین اصل رضایتمندی متجلی است و این امر نشان می‌دهد که شهرداری در ارائه خدمات به شهر و شهروندان مسیر درستی را انتخاب کرده است. آیت‌الله شبستری همچنین شرقی با اشاره به اینکه در دین اسلام تأکید زیادی به تقویت اقتصادی کشور شده است، گفت: توسعه‌های اقتصادی و عمرانی باید بر اساس اصول اسلامی باشد. امام جمعه تبریز تأکید کرد: تا قبل از انقلاب هیچ فعالیت عمرانی مهمی در





## شهرداری‌ها در صف نخست توسعه کشور هستند

شهردار پایتخت گفت: شهرداری‌ها به جهت خدمات متعددی که به شهرها و شهروندان می‌کنند در صف نخست توسعه کشور قرار دارند و باید از این نهاد حمایت شود.

دکتر محمدباقر قالیباف که در آئین افتتاح مجتمع‌های تجاری، خدماتی و رفاهی هتل ۵ ستاره لاله تبریز سخن می‌گفت با اعلام این مطلب افزود: تمامی شهرداران کشور تلاش خود را بر این موضوع صرف می‌کنند که اهداف توسعه کشور در شهرهای تحت مدیریت آنان محقق شود و این حجم از تلاش‌ها تأثیر خود را در توسعه کشور بر جای می‌گذارد.

وی در ادامه با تأکید بر لزوم تبدیل شهرداری‌ها به نهادی کاملاً اجتماعی برای پاسخگویی به نیازهای شهری و اجتماعی شهروندان تصریح کرد: این هدف محقق نخواهد شد مگر این‌که تمام مردم در اداره شهر مشارکتی هدفمند داشته باشند.

وی توجه به موضوعات فرهنگی و عمرانی در طرح‌های شهری و نیز توجه به مقوله آسیب‌های اجتماعی را در چارچوب تبدیل این نهاد از سازمانی خدماتی به یک نهاد اجتماعی ارزیابی کرد.

وی تأکید کرد: مهم‌ترین نقش ما به عنوان مدیر در این مجموعه بستر سازی برای دستیابی به این هدف است.

قالیباف بستر سازی برای حضور سرمایه‌گذارانی که دل در گرو کشور و مردم ایران دارند را عامل توسعه عمرانی کشور، حفظ کرامت شهروندان، پیشرفت توأم با عدالت و حرکت پایدار اقتصادی دانست.

شهردار تهران در خاتمه با قدرانی از همت سرمایه‌گذاران بخش خصوصی در توسعه تبریز، این سطح از همکاری‌ها را نتیجه همکاری و هماهنگی تنگاتنگ این دو بخش دانست.



لاله پارک

# گathering تجاری لاله پارک

بهمن ماه ۱۳۹۱ - تبریز

[www.lalehpar.com](http://www.lalehpar.com)

[www.tabriz.ir/www.shahryarnews.net](http://www.tabriz.ir/www.shahryarnews.net)

۱۰۵

گزارش شهر

## سرمایه‌گذاری بخش خصوصی تنها راه توسعه جهشی تبریز

شهرداری تبریز نیز در تلاش است این شهر را به شهر برتر منطقه تبدیل نماید که بسترهای تحقق این هدف با اجرای طرح‌های متعدد عمرانی خدماتی و نیز پروژه‌های مشارکتی متنوع ایجاد شده و در چشم‌انداز ایران ۱۴۰۴، شاهد تیریزی آباد و زیبا خواهیم بود.

وی با قدردانی از مسوولیت‌پذیری و صداقت کاری سرمایه‌گذاران این پروژه عظیم خاطر نشان کرد: سرمایه‌گذاران این پروژه بدون دریافت حتی یک ریال وام و تسهیلات بانکی و تنها با تکیه بر سرمایه خود، دست یاری به شهرداری تبریز و شهروندان این شهر دادند و توانستند برابر برنامه زمان‌بندی شده بخش‌های مختلف این مجموعه را طراحی، اجرا و افتتاح نمایند.

شهردار تبریز تولید ثروت، رونق اقتصادی، ایجاد اشتغال پایدار، تسریع روند توسعه شهری، تحقق اهداف چشم‌انداز ۲۰ ساله کشور و حذف موانع و چالش‌های پیش‌روی سرمایه‌گذاری بخش خصوصی را از مهم‌ترین برکات و دستاوردهای موفقیت این طرح بزرگ سرمایه‌گذاری در تبریز برشمرد.

وی در عین حال با اعلام این که علاوه بر اعطای تسهیلات ویژه به سرمایه‌گذاران در تبریز از سوی مدیریت شهری، امنیت و تضمین سرمایه‌گذاری نیز در این شهر حاکم شده است و مدیریت شهری تبریز دست تک سرمایه‌گذاران علاقمند به سرمایه‌گذاری در تبریز را به گرمی می‌فشارد.

شهردار تبریز حجم سرمایه‌گذاری بخش خصوصی در پروژه هتل لاله را ۱۵۰۰ میلیارد ریال اعلام و تصریح کرد: علاوه بر این و طی ۵ سال گذشته، شهرداری تبریز موفق به عقد قرارداد ۱۵۰ هزار میلیارد ریال پروژه مشارکتی و سرمایه‌گذاری متنوع در سطح تبریز شده است که با بهره‌برداری نهایی از این طرح‌ها در فاصله زمانی ۵ تا ۱۰ ساله، چهره تبریز متحول خواهد شد.

شهردار تبریز با تأکید بر لزوم حمایت عملی از سرمایه‌گذاری‌های بخش خصوصی در توسعه و عمران شهری، تنها راه تحقق اهداف توسعه جهشی تبریز را حذف و رفع موانع سرمایه‌گذاری دانست.

مهندس نوین در آئین بهره‌برداری از مجتمع‌های تجاری، خدماتی و رفاهی هتل ۵ ستاره لاله، ابلاغ سیاست‌های اجرایی اصل ۴۴ قانون اساسی از سوی مقام معظم رهبری در سال ۸۴ را دستور و سیاستی راهگشا برای ورود سرمایه‌گذاران در حوزه عمران و آبادانی کشور دانست و افزود: به دنبال ابلاغ این سیاست‌ها از سوی مقام معظم رهبری، مدیریت شهری تبریز با مشارکت شورای اسلامی شهر، از ابتدای سال ۸۵ و بسیار جلوتر از دیگر شهرها و حتی نهادها و دستگاه‌های دولتی و اجرایی کشور، ضمن تدوین آئین‌نامه‌های سرمایه‌گذاری و نیز تشکیل دبیرخانه و ستاد سرمایه‌گذاری بخش خصوصی در شهرداری تبریز، گام‌های اولیه را در این بخش برداشت و امروز پس از گذشت ۶ سال، تبریز در حوزه جذب سرمایه‌گذاری بخش خصوصی رتبه اول کشوری را طی ۵ سال متوالی در اختیار دارد و علاوه بر آن موفق به جذب ده‌ها هزار میلیارد ریال سرمایه‌گذاری و نیز اجرای ده‌ها پروژه بزرگ مشارکتی در این شهر شده است. شهردار تبریز از مجموعه رفاهی، تفریحی، تجاری و خدماتی هتل ۵ ستاره لاله تبریز به عنوان بزرگ‌ترین پروژه مشارکتی و سرمایه‌گذاری سال‌های اخیر شهرداری نام برد و با اعلام این که نمونه چنین پروژه بزرگ و عظیمی در هیچ شهر دیگر ایران وجود ندارد، احداث این مجموعه را زمینه‌ساز عمران و توسعه منطقه و درکنار آن رونق اقتصادی، ایجاد اشتغال و کارآفرینی دانست.

مهندس نوین با اعلام این که در سند چشم‌انداز ۲۰ ساله نظام باید ایران به توسعه‌یافته‌ترین کشور منطقه تبدیل شود افزود: در این راستا مدیریت



# گزارش آری



از طرف:  
آیبرضا بیکری  
اساندار آذربایجان

۱۰۷

[www.tbntz.ir](http://www.tbntz.ir)/[www.shahryarnews.net](http://www.shahryarnews.net)

گزارش شهر

# بهمین



## بخش خصوصی بازوی کمکی توسعه زیربنایی تبریز

رئیس شورای اسلامی شهر تبریز گفت: پیشرفت و توسعه تبریز در سایه حمایت از بخش خصوصی امکان پذیر شده است.

ششگلانی در مراسم بهره برداری از مجتمع های تجاری، خدماتی و رفاهی هتل ۵ ستاره لاله تبریز با تأکید بر تداوم حمایت های همه جانبه اعضای شورای اسلامی شهر از موضوع سرمایه گذاری در حوزه عمران شهری و توسعه تبریز افزود: جذب حداکثری سرمایه گذاری های بخش خصوصی در طرح ها و پروژه های شهری مهم ترین هدف اعضای شورای اسلامی شهر تبریز در چند سال اخیر بوده و خوشبختانه این حمایت ها علاوه بر پیشرفت تبریز در سطح شهرهای کشور، زمینه را برای جذب و ورود ده ها هزار میلیارد ریال سرمایه فراهم آورده است.

وی در بخش دیگری از سخنان خود احداث و آماده سازی هتل ۵ ستاره لاله تبریز را یادگاری ماندگار برای نسل های بعدی دانست و خاطر نشان کرد: هتل لاله یکی از اولین طرح ها و پروژه های سرمایه گذاری مدیریت شهری فعلی تبریز به شمار می رود که از نخستین روزهای آغاز طرح و آغاز مراحل اجرایی مورد حمایت و پی گیری جدی اعضای شورای اسلامی شهر بوده و ما خوشحالیم که این حمایت ها و پی گیری ها نتیجه عملی خود را بخوبی در سرمایه های تبریز منعکس کرده است.

رئیس شورای اسلامی شهر تبریز همچنین هتل ۵ ستاره لاله را جزو پروژه های خاص شهری اعلام کرد و گفت: مجتمع های تجاری، خدماتی و رفاهی هتل ۵ ستاره لاله تبریز از همه حیث جزو پروژه های استثنایی تبریز بوده و نمونه آن در هیچ یک از شهرهای شمال غرب کشور حتی کشورهای همسایه وجود ندارد.

ششگلانی تأکید کرد: موفقیت های سال های اخیر شهرداری تبریز در حوزه جذب سرمایه گذاری های بخش خصوصی کشور و احراز رتبه اول کشوری در این حوزه طی سال های اخیر، شهرداری و شورای اسلامی شهر تبریز را بر آن داشته تا نهایت استفاده و بهره گیری را از ظرفیت های فنی و مادی این بخش در توسعه، عمران، آبادانی و پیشرفت زیربنایی تبریز ببرد و با برنامه ریزی جامع و اصولی از طریق اعطای تسهیلات ویژه به سرمایه گذاران، زمینه و بسترهای مشارکت هر چه بیشتر سرمایه گذاران در اداره شهر و اجرای طرح ها و پروژه های بزرگ و ماندگار را فراهم آورد.

وی در خاتمه سخنان خود باردیگر از تلاش های شهردار تبریز در جذب و حمایت از پروژه های سرمایه گذاری بخش خصوصی تجلیل کرد.

رئیس شورای اسلامی شهر تبریز گفت: پیشرفت و توسعه تبریز در سایه حمایت از بخش خصوصی امکان پذیر شده است.

ششگلانی در مراسم بهره برداری از مجتمع های تجاری، خدماتی و رفاهی هتل ۵ ستاره لاله تبریز با تأکید بر تداوم حمایت های همه جانبه اعضای شورای اسلامی شهر از موضوع سرمایه گذاری در حوزه عمران شهری و توسعه تبریز افزود: جذب حداکثری سرمایه گذاری های بخش خصوصی در طرح ها و پروژه های شهری مهم ترین هدف اعضای شورای اسلامی شهر تبریز در چند سال اخیر بوده و خوشبختانه این حمایت ها علاوه بر پیشرفت تبریز در سطح شهرهای کشور، زمینه را برای جذب و ورود ده ها هزار میلیارد ریال سرمایه فراهم آورده است.

وی در بخش دیگری از سخنان خود احداث و آماده سازی هتل ۵ ستاره لاله تبریز را یادگاری ماندگار برای نسل های بعدی دانست و خاطر نشان کرد: هتل لاله یکی از اولین طرح ها و پروژه های سرمایه گذاری مدیریت شهری فعلی تبریز به شمار می رود که از نخستین روزهای آغاز طرح و آغاز مراحل اجرایی مورد حمایت و پی گیری جدی اعضای شورای اسلامی شهر بوده و ما خوشحالیم که این حمایت ها و پی گیری ها نتیجه عملی خود را بخوبی در



[www.tabriz.ir](http://www.tabriz.ir) [www.shahryarnews.net](http://www.shahryarnews.net)

۱۰۹

گزارش شهر

## موفقیت شهرداری تبریز در جذب سرمایه‌گذاری بخش خصوصی

رئیس کمیسیون صنایع و معادن مجلس شورای اسلامی گفت: عملکرد شهرداری تبریز در جذب سرمایه‌گذاری بخش خصوصی قابل تحسین است. مهندس رحمانی در مراسم بهره برداری از مجتمع‌های تجاری، خدماتی و رفاهی هتل ۵ ستاره لاله تبریز با اعلام این مطلب افزود: شهرداری تبریز با همکاری شورای اسلامی شهر در سالهای اخیر توجه جدی به جذب مشارکتهای بخش خصوصی و سرمایه‌گذاری خارجی و داخلی در اجرای پروژه‌های شهری داشته و این امر بخوبی در شهر تبریز قابل مشاهده است.

وی در ادامه سخنان خود با اشاره به حمایت‌های همه جانبه مجلس شورای اسلامی از سرمایه‌گذاری بخش خصوصی تاکید کرد: مجلس شورای اسلامی نیز با تبعیت از دستور مقام رهبری در حمایت از سرمایه‌گذاری بخش خصوصی مصوبات و حمایت‌های خود را از اجرای پروژه‌های سرمایه‌گذاری بخوبی نشان داده است. نماینده مردم تبریز در بخش دیگری از سخنان خود با اشاره به اینکه شهر تبریز همواره به عنوان پایتخت اقتصادی ایران مطرح بوده خاطر نشان کرد: همه مسئولان و دولتمردان همواره از اجرای پروژه‌ها و طرح‌های عمرانی در این شهر حمایت می‌کنند.

گفتنی است هتل لاله مجموعه‌ای است مشتمل بر یک هتل ۵ ستاره و یک مرکز تجاری بزرگ که در زمینی به مساحت ۲۶ هزار و ۵۰۰ مترمربع و زیربنایی بلغ بر ۹۲ هزار متر در حال احداث است که از این میزان ۲۱ هزار متر مربع فضای تجاری، ۲۵ هزار مترمربع هتل و مابقی نیز پارکینگ و دیگر فضاهای عمومی را شامل می‌شود.

مرکز تجاری ۶ طبقه، پارکینگ با ظرفیت ۸۰۰ دستگاه خودرو در زیرزمین دوم و پارکینگ روباز با ظرفیت ۴۰۰ دستگاه خودرو در محوطه بیرونی هتل، پیش‌بینی و احداث ۱۴۰ باب مغازه در مجموعه تجاری و خدماتی هتل با مساحت‌ها بین ۴۰ تا ۲۵۰ مترمربع، وجود ۱۶ مجموعه فست‌فود در طبقه فوقانی هتل، ۱۲۰۰ متر فضای بازی برای کودکان، یک سینمای ۵ بعدی، دوسینمای ۱۲۵ نفره، ۵ دستگاه آسانسور و ۴ پله برقی از جمله امکانات و زیرساخت‌های رفاهی، خدماتی و تفریحی هتل لاله تبریز به شمار می‌رود که مراحل اجرایی این بخش‌ها به طور همزمان در حال انجام می‌باشد.





لاله مارک

ه پ مارک

[www.fabriz.ir](http://www.fabriz.ir) [www.shahryarnews.net](http://www.shahryarnews.net)



گزارش شهر

## هتل لاله، ادای دین به زادگاه مادری من است

سرمایه‌گذار و رییس هیأت‌مدیره شرکت لاله ناب احداث هتل ۵ ستاره لاله تبریز را ادای دین ماندگار خود به زادگاه مادری‌اش دانست.

علی پولاد در مراسم بهره‌برداری از مجتمع‌های تجاری، خدماتی و رفاهی این هتل با اعلام این مطلب افزود: از زمان آغاز مراحل اجرایی هتل لاله و تأسیسات جانبی و خدماتی آن، علاوه بر ایجاد رونق اقتصادی و عمران و آبادانی تبریز، برای صدها نفر ایجاد شغل شده و من از این که سهمی در بهبود معیشت هم‌وطنانم و نیز اشتغال آنان داشته‌ام قدردان خداوند هستم.

وی در بخش دیگری از سخنان خود با اشاره به مشخصات این هتل افزود: این مجموعه در ۲۶ هزار و ۵۰۰ متر مربع و با ۸۰ میلیون دلار اعتبار احداث شده است.

علی پولاد با بیان اینکه تاکنون ۵۰ میلیون دلار برای این پروژه هزینه شده است افزود: فاز تجاری این مجموعه در شش طبقه و با پارکینگ به ظرفیت یک هزار دستگاه خودرو احداث شده است.

وی همچنین گفت: تاکنون ۱۲۶ واحد تجاری، ۲۲ فست فود، ۲۲ کافی شاپ، یک هزار و ۴۰۰ متر مربع فضای بازی کودکان و یک هزار متر مربع انبار در این مجموعه ایجاد شده است.

علی پولاد افزود: هتل این مجتمع رفاهی تجاری نیز شامل ۱۷ طبقه و ۱۹۲ اتاق استاندارد می‌باشد و علاوه بر آن دارای امکاناتی چون استخر، جکوزی و دیگر امکانات خدماتی رفاهی است.

وی در خاتمه گفت: در این مجتمع یک سالن کنفرانس دو هزار مترمربعی که قابلیت تفکیک به سه سالن مجزا را دارد نیز ایجاد شده است.





[www.fabriz.ir](http://www.fabriz.ir) [www.shahryarameka.net](http://www.shahryarameka.net)

۱۱۳

گزارش شهر





[www.tabriz.ir/www.shahryarnews.net](http://www.tabriz.ir/www.shahryarnews.net)

گزارش شهر

۱۱۴

## فهرست منتخبی از پروژه‌های سرمایه‌گذاری در پنج سال گذشته

۱. مجتمع کاخ موزه‌ی فرش تبریز
۲. مرکز معاینه فنی خودرو
۳. پل عابر پیاده‌ی مکانیزه‌ی گرجیلر- فردوسی
۴. کمپینگ اقامتی پارک حجاج
۵. مرکز معاینه فنی خودرو
۶. کارواش تمام اتوماتیک و خدماتی
۷. مجموعه‌ی ماهیان زینتی
۸. ایستگاه شادی باغ‌میشه
۹. پل مکانیزه‌ی قاری
۱۰. شهر بازی اتل‌گلی
۱۱. بازارچه‌ی میوه و تره بار شهید صمدی
۱۲. ایستگاه شادی پارک نور
۱۳. مجتمع مسکونی ولیعصر (بلوار فرودگاه) فازیک
۱۴. مجتمع تجاری ایستگاه کلاترکوجه
۱۵. شهرک نمایشگاهی و تجاری مبلمان
۱۶. ایستگاه شادی شهید کسایی
۱۷. پل عابر پیاده‌ی مکانیزه‌ی هلال احمر
۱۸. پل عابر پیاده‌ی مکانیزه‌ی شیخ‌الرئیس
۱۹. ایستگاه شادی پارک پروین اعصابی
۲۰. هتل ۵ ستاره‌ی لاله
۲۱. تابلو چرخان راه آهن
۲۲. پارکینگ طبقاتی فلکه‌ی بزرگ ولیعصر
۲۳. مجتمع آپارتمانی باغ وزیر
۲۴. کمپینگ، آلاچیق و رفاهی رسالت
۲۵. مجتمع مسکونی ترلان
۲۶. کافی‌شاپ چینی
۲۷. پینتبال
۲۸. سالن ورزشی لاله باغی (شقایق)
۲۹. ایستگاه شادی پارک منظریه
۳۰. پروژه‌ی آیسان (تجاری، فرهنگی، پارکینگ ترمینال قدیم)
۳۱. مجتمع تجاری مسکونی آخر عباسی
۳۲. مجتمع تجاری خدماتی شرکت توسعه‌ی آذربایجان
۳۳. پیش‌ساخته‌ی آذربایجان (فاز دو، مجتمع مسکونی ولیعصر)
۳۴. کافی‌شاپ فرودگاه
۳۵. میداين ورزشی و چمن مصنوعی
۳۶. پارک بادی کودکان
۳۷. ایستگاه پارک شادی کوثر
۳۸. جایگاه سریع‌النصب (پمپ بنزین)
۳۹. شهر بازی سرپوشیده‌ی میرداماد
۴۰. مجتمع مسکونی حاشیه‌نشینی
۴۱. مجتمع تجاری قطعه‌ی ۲۷-B
۴۲. مجتمع مسکونی قطعه‌ی ۱۰۴۲-R
۴۳. ایستگاه شادی ارم
۴۴. تولید کمپوست
۴۵. مجموعه‌ی ورزشی پارک باغ‌میشه
۴۶. تجاری و عابرگذر زیرزمین والمان
۴۷. بل‌بازار دانشگاه
۴۸. نیروگاه بادی
۴۹. پارکینگ امام رضا (ع)
۵۰. کارواش میدان شهید پیشقدم
۵۱. ایستگاه شادی باغ شمس
۵۲. بافت فرسوده‌ی بلوک گلستان
۵۳. سالن ورزشی توانیر
۵۴. پارکینگ مکانیزه‌ی جنب شهرداری منطقه ۲
۵۵. لونا پارک قوناخ‌لارباغی
۵۶. لونا پارک لاله
۵۷. پارکینگ ارادت
۵۸. مطالعات بافت فرسوده‌ی خیام
۵۹. بافت فرسوده‌ی میارمیار
۶۰. کارواش تونلی
۶۱. شهر بازی فرودگاه
۶۲. باغ‌لارباغی
۶۳. رستوران پارک صائب تبریزی
۶۴. شهر بازی مارالان
۶۵. اسکیت سرپوشیده
۶۶. تجاری ضلع غربی میدان شهید فهمیده
۶۷. تجاری ضلع شرقی میدان شهید فهمیده
۶۸. رستوران اتل‌گلی
۶۹. مجتمع مسکونی پل نیایش
۷۰. تولید بتن آماده
۷۱. مجتمع میرداماد
۷۲. تجاری، خدماتی، تفریحی ضلع جنوبی میدان شهید فهمیده
۷۳. مرکز خرید الماس
۷۴. پمپ بنزین نگین آفاق
۷۵. ماهیان زینتی
۷۶. پل غیر مکانیزه، مابین ابوریحان و منظریه
۷۷. پل غیر مکانیزه، مابین چهارراه ژاله و کوچه باغ
۷۸. پل غیر مکانیزه، مقابل پایگاه هوایی
۷۹. پل غیر مکانیزه، تقاطع آبرسان و چای کنار
۸۰. پل غیر مکانیزه، بلوار ۲۹ بهمن، مقابل آتش‌نشانی
۸۱. پل غیر مکانیزه، میدان شهید فهمیده، خیابان عباسی
۸۲. مجتمع تجاری و پارکینگ شهرک امام خمینی (ره)
۸۳. ودها پروژه‌ی دیگر که لیست آنها در وب‌سایت موجود می‌باشد.
- محل اجرای این پروژه‌ها، بر روی نقشه‌ی سرمایه‌گذاری تبریز، مشخص شده است.



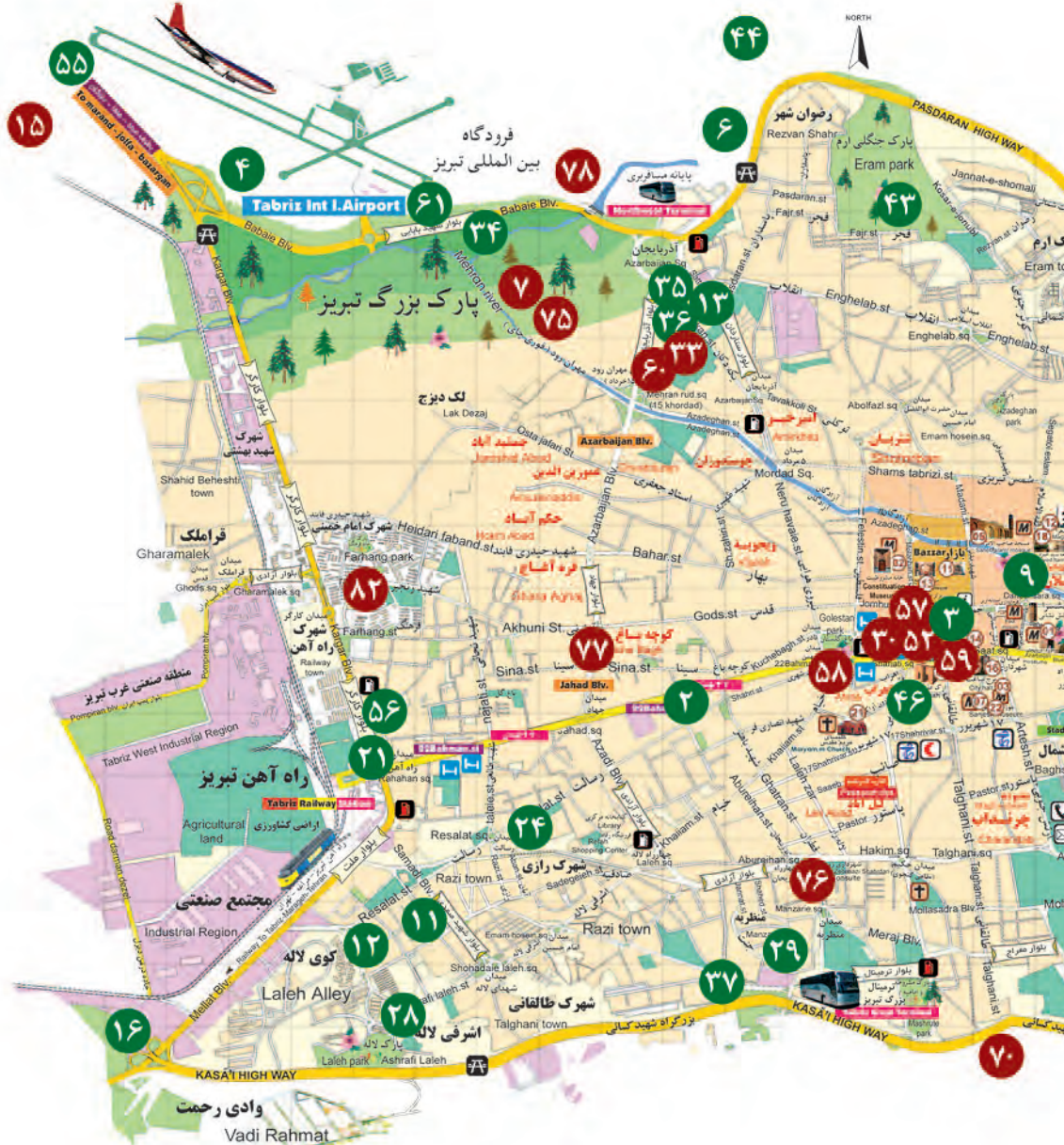
● پروژه‌های افتتاح شده و در حال اجرا  
● پروژه‌های در مرحله ساخت



www.tabriz.ir/www.shahryamews.net

گزارش شهر







## آيسان الگوی توسعه شهری

کلانشهر تبریز با دارا بودن ۲۵۲۰ هکتار بافت فرسوده و به همین میزان محدوده حاشیه‌نشینی در دل خود، از جمله شهرهای ایران به شمار می‌رود که نیازمند اجرای طرح‌ها و پروژه‌های احیا، نوسازی، ساماندهی و حل معضلات ناشی از بافت فرسوده و حاشیه‌نشینی است.

از دیگر سو، سکونت نزدیک به یک سوم کل جمعیت شهری تبریز در این دو محدوده پرچالش شهری، لزوم پیش‌بینی، تدوین و اجرای سیاست‌ها و طرح‌های موضوعی در حوزه مذکور به منظور کاهش و رفع آسیب‌ها و خطرات احتمالی برای شهر و شهروندان در مواقع بحران و حوادث غیرمترقبه را دوچندان کرده است.

درست از همین روست که مدیریت شهری تبریز با شناسایی ۲۵ بلوک بافت فرسوده شهری، از چند سال قبل برنامه‌ریزی‌های زیربنایی برای احیای بافت‌ها و بلوک‌های فرسوده شهری شناسایی شده شهری را آغاز کرده است. پروژه تجاری، رفاهی، تفریحی و اداری آيسان یکی از مهم‌ترین و شاخص‌ترین طرح‌های مدیریت شهری تبریز در حوزه شهرسازی و احیای بافت‌های فرسوده به شمار می‌رود که در حال حاضر با مشارکت بخش خصوصی با سرعت در حال اجراست:

مشخصات پروژه آيسان به شرح زیر است:

ارزش ریالی پروژه: ۸۰۰۰ میلیارد ریال

عرصه: ۳۸۰۰۰ متر مربع

زیربنا: ۳۱۰ هزار متر مربع

سهام سرمایه‌گذاری شهرداری: ۱۷ درصد

سهام سرمایه‌گذار: ۸۳ درصد

اوراق مشارکت عمومی: ۱۰۰۰ میلیارد ریال



[www.tabriz.ir/www.shahrvamejus.net](http://www.tabriz.ir/www.shahrvamejus.net)

گزارش ششم

۱۱۸



## الماس تبریز

طی سال‌های اخیر، شهرداری تبریز با احداث بازارچه‌های خرید ثابت، بازارچه‌های محلی میوه و تره‌بار و آغاز احداث مراکز خرید مدرن و پیشرفته دیگر در نقاط مختلف شهر با مشارکت سرمایه‌گذاران بخش خصوصی، گام‌های بلندی در راستای تکریم شهروندان و تسهیل امورات شهری آنان برداشته است که مرکز خرید الماس تبریز یکی از این مراکز به‌شمار می‌رود. مرکز خرید الماس که با اعتباری بالغ بر ۷۰ میلیارد ریال به بهره‌برداری رسیده است دارای پارکینگ به وسعت ۷۵۰۰ متر مربع، با ظرفیت ۲۵۰ دستگاه خودرو و قسمت تجاری ۷۵۰۰ متر مربع است.

**ALMAS**  
SHOPPING CENTER



مرکز خرید الماس  
شهر تبریز

[www.tabriz.ir/www.shahryarnews.net](http://www.tabriz.ir/www.shahryarnews.net)

۱۱۹

گزارش شماره ۴



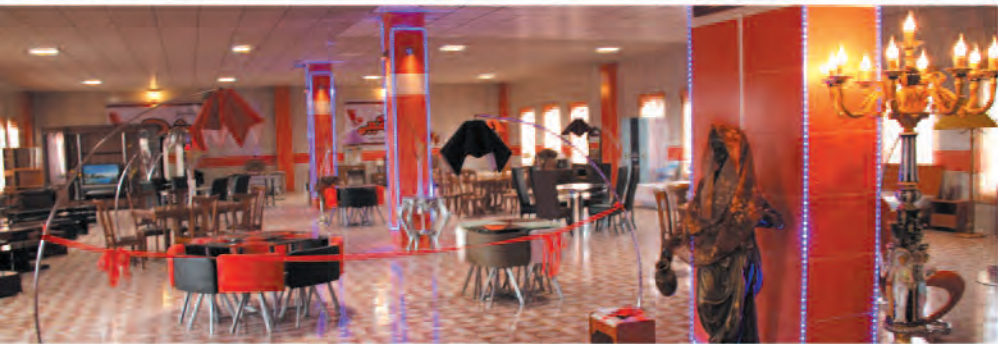
## جواهری در شهر

احداث و آماده‌سازی پروژه بزرگ، مدرن و زیبای «مرکز خرید جواهر تبریز» در محل بقایای پل بازار سابق مقابل دانشگاه این شهر که از ۱۷ سال قبل با بی‌تدبیری متولیان و مسوولان امر به پروژه‌ای رها شده تبدیل و باعث بدمنظره شدن قلب شهر اولین‌ها گردیده بود، در نهایت با تدبیر مدیریت شهری به فرصت و ظرفیتی بی‌نظیر برای خرید و تفریح شهروندان و گردشگران تبریزی تبدیل شد.

این مجموعه در زیربنایی به وسعت ۱۰ هزار متر مربع در مدت ۳۰ ماه توسط شهرداری تبریز به مرحله اجرا و بهره‌برداری رسید و برای احداث آن بالغ بر ۱۲۰ میلیارد ریال اعتبار از سوی شهرداری تبریز و بخش خصوصی هزینه شده است.

در این مجموعه، علاوه بر احداثات تجاری و خدماتی پیش‌بینی شده که جمعاً ۶۳۰۰ مترمربع از کل زیربنای ۱۰ هزار مترمربعی پروژه را در قالب ۵۵ واحد تجاری را دربر می‌گیرد، بالغ بر ۲۷۰۰ مترمربع نیز به فضاهای رفاهی و تفریحی اختصاص یافته که از جمله این فضاها می‌توان به احداث رستوران به مساحت ۸۷۰ مترمربع در طبقه اول، فست فود و محل بازی کودکان در ۵۰۰ متر مربع در طبقه هم‌کف، دو باب فروشگاه در طبقه هم‌کف و یک فروشگاه در طبقه دوم الحاقی از ضلع شمالی، فرهنگسرا در بخش میانی طبقه فوقانی به مساحت ۱۱۰۰ متر مربع، کافی‌شاپ در قسمت راهرو شمالی مرکز خرید به مساحت ۱۰۰ متر مربع اشاره کرد.





## شهرک نمایشگاهی میلان الماس

فاز اول شهرک نمایشگاهی میلان الماس در شهرک صنعتی مایان یکی دیگر از پروژه‌های عمرانی مشارکتی شهرداری تبریز به شمار می‌رود که بهره برداری از فاز نخست آن با حضور شهردار تبریز، اعضای شورای اسلامی شهر و جمعی از مدیران شهری و استانی انجام گرفت.

این مجموعه در فضایی به وسعت ۴۱ هکتار و با سرمایه‌گذاری بالغ بر دو هزار میلیارد ریال احداث شده و تاکنون بیش از ۱۰۰ میلیارد ریال برای آماده‌سازی و اجرای فاز نخست پروژه هزینه شده است.

[www.tabriz.ir/www.shahryarnews.net](http://www.tabriz.ir/www.shahryarnews.net)

۱۳۱

گزارش شهر

## کلنگ زنی دو پروژه بزرگ مشارکتی مسکونی و تجاری - خدماتی

پروژه تجاری خدماتی سماء:

این پروژه با مشارکت شهرداری تبریز و شرکت خانه سازی پیش ساخته آذربایجان در حال احداث می باشد.

مشخصات پروژه:

- ۱۸ طبقه
- چهار طبقه زیرزمین با کاربری پارکینگ
- طبقه همکف و اول: تجاری
- ۱۲ طبقه خدماتی



پروژه مسکونی سماء:

این پروژه با مشارکت شهرداری و شرکت خانه سازی پیش ساخته آذربایجان، در حال احداث می باشد.

مشخصات پروژه:

- ۱۸ طبقه سازه ای
- تعداد واحد: ۳۸۵ واحد
- هزینه پیش بینی شده برای اجرای دو پروژه: ۱۵۰۰ میلیارد ریال





## پروژه‌های سرمایه‌گذاری که قرارداد آنها در فاصله زمانی ۱/۱/۱۳۹۱ الی ۲۹/۱۰/۱۳۹۱ منعقد گردیده‌اند

کد	نام پروژه	محل اجرا	نام طرف مشارکت	آورده شهرداری	آورده سرمایه‌گذار	حجم سرمایه‌گذاری تومان	سهم	
							شهره	تسهیلی
۲-۹۱-۱	تجاری، خدماتی، تفریحی ضلع جنوبی میدان شهید فهمیده	ضلع جنوبی میدان شهید فهمیده	شرکت یاب ایران	زمین+مجوز	ساخت	۲۵۰ میلیارد	٪۲۵	۱۰
۲-۹۱-۲	کیوسکهای مطبوعاتی (فاز دوم)	سطح شهر	سیمارسانه	زمین+مجوز	ساخت و اجرا	۱ میلیارد	مجموعه کیوسکها	۵
۲-۹۱-۳	مرکز خرید الماس	زیر بل کابلی	فروشگاه رفاه	زمین+مجوز	تجهیزات	۱۰ میلیارد	اجاره حدود ۵ درصد از فروش	۵
۲-۹۱-۴	پمپ بنزین نگین آفاق	سطح شهر	شرکت نگین فناوریان آفاق	زمین+مجوز	ساخت	۱ میلیارد	٪۱۵	۲
۲-۹۱-۵	ماهیان زینتی	پارک بزرگ ضلع جنوبی فرودگاه	شرکت تعاونی پرورش ماهیان زینتی ابری گستران سهند آذربایجان	زمین+مجوز	ساخت	۳ میلیارد	۲۰ و ۳۰ درصد	۵
۲-۹۱-۶	بل غیر مکانیزه	مقابل پایگاه هوایی	شرکت سارنگ	زمین+مجوز	ساخت	۰٫۲	عوارض	-
۲-۹۱-۷	بل غیر مکانیزه	مابین چهار راه زاله و کوچه باغ	شرکت سارنگ	زمین+مجوز	ساخت	۰٫۲	عوارض	-
۲-۹۱-۸	بل غیر مکانیزه	مابین ابرویحان و منظره	شرکت سارنگ	زمین+مجوز	ساخت	۰٫۲	عوارض	-
۲-۹۱-۹	بل غیر مکانیزه	تقاطع آبرسان و چای کنار	شرکت سارنگ	زمین+مجوز	ساخت	۰٫۲	عوارض	-
۲-۹۱-۱۰	بل غیر مکانیزه	بلوار ۳۹ بهمن -مقابل آتش نشانی	شرکت سارنگ	زمین+مجوز	ساخت	۰٫۲	عوارض	-
۲-۹۱-۱۱	بل غیر مکانیزه	میدان شهید فهمیده -خ عباسی	شرکت سارنگ	زمین+مجوز	ساخت	۰٫۲	عوارض	-
۲-۹۱-۱۲	مجتمع تجاری و پارکینگ شهرک امام	شهرک امام	شرکت مهر بی گستر	زمین+عوارض	ساخت	۱۴ میلیارد	٪۵۵	۵
۲-۹۱-۱۳	مجتمع تجاری و پارکینگ میدان هفت تیر	میدان هفت تیر	شرکت تهران دال دومان	زمین+عوارض	ساخت	۲۱ میلیارد	٪۳۰	۵
۲-۹۱-۱۴	مجتمع تجاری، خدماتی باغ ذوالنون	جنب پارک باغمیشه	شرکت ببر	زمین + عوارض	ساخت	۱۹ میلیارد	٪۳۷	۵
۲-۹۱-۱۵	بل مکانیزه هتل لاله	اتوبان پاسداران	شرکت لاله پارک تاب	زمین + مجوز	ساخت	۰/۵ میلیارد	پل	۲
۲-۹۱-۱۶	قطعه تجاری BS21	شهرک خاوران	ثقلیل بی و شرکا	زمین + مجوز	ساخت	۶۰ میلیارد	٪۳۰	۵
۲-۹۱-۱۷	قطعه تجاری BS2۲	شهرک خاوران	ثقلیل بی و شرکا	زمین + مجوز	ساخت	۴۰ میلیارد	٪۳۰	۵
۲-۹۱-۱۸	سشم سوم هتل لاله	میدان شهید فهمیده	لاله پارک تاب	زمین = مجوز	ساخت	۴۴ میلیارد	-	۱۰۰
۲۹۲۸	۱۵۴	<b>جمع کل: ۴۶۵ میلیارد تومان</b>						

## جدول تعداد، مبلغ و میزان اشتغال‌زایی فعلی و آتی پروژه‌های سرمایه‌گذاری مشارکتی

سال	تعداد قراردادهای منعقد شده	مبلغ قراردادهای منعقد شده میلیارد ریال	تعداد اشتغال مستقیم فعلی دوره ساخت	تعداد اشتغال مستقیم آتی بعد از بهره‌برداری
۸۵	۱۱	۴۰۹۰	۵۷۲	۲۳۶۲
۸۶	۱۹	۶۰۰	۳۵۷	۳۹۷
۸۷	۱۷	۳۰۸۰	۵۰۹	۱۰۵۹
۸۸	۱۷	۱۱۶۴۰	۵۱۹	۲۴۷۸
۸۹	۴۶	۱۰۷۶۰	۶۰۵	۳۵۴۰
۹۰	۲۴	۲۵۳۱۰	۲۵۲	۱۰۰۵۹
۹۱	۱۸	۴۹۰۰	۵۴۰	۲۴۰۰
جمع	۱۵۲	۶۰۳۸۰	۳۳۵۴	۲۲۲۹۵

فضای مطلوب سرمایه‌گذاری در شهر تبریز، موجب گردیده است، از ابتدای سال ۱۳۸۵ تا نه ماهه اول سال ۱۳۹۱، تعداد ۱۵۲ قرارداد قطعی سرمایه‌گذاری مشارکتی در بخش پروژه‌های عمران شهری، به ارزش کل بیش از شصت تریلیون ریال، منعقد گردد که نتیجه‌ی آن، ایجاد اشتغال مستقیم برای ۳۳۵۴ نفر فقط در دوره‌ی ساخت این پروژه‌ها بوده است.

پیش‌بینی ایجاد اشتغال مستقیم بعد از مرحله‌ی بهره‌برداری از این پروژه‌ها، به تعداد ۲۲۲۹۵ نفر و پیش‌بینی اشتغال غیر مستقیم، حدود هفتاد هزار نفر می‌باشد.

این در حالیست که صدها فرصت سرمایه‌گذاری به ارزش بیش از سیصد تریلیون ریال در حال طی مراحل لازم و مطالعات و بازاریابی می‌باشد.